



UK ETA

UK Visas and Immigration

2,8 ★

2 mil reseñas



Institución gubernamental



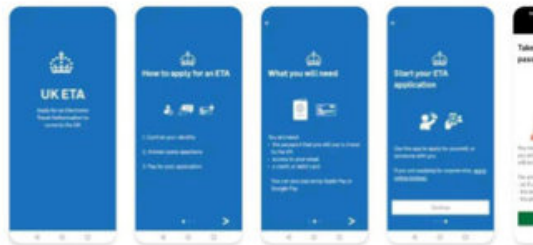
PEGI 3

Instalar

✓ Teléfono • 2,8 ★

Chromebook

Tablet • 1,3



Info. de la app

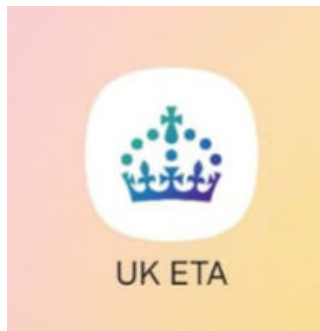


Solicite una autorización de viaje electrónica (ETA) para venir al Reino Unido.

Viajes y guías

Instalación paso a paso de la app UK ETA

- Abrir Google Play Store (Android) o App Store (Apple iPhone).
- Buscar “UK ETA”.
- Seleccionar la app como la mostrada en la imagen.
- Clic en Instalar.
- Ir al escritorio (pantalla principal) y abrir el icono mostrado abajo para iniciar la app y realizar el proceso detallado paso a paso a continuación.





How to apply for an ETA



1. Confirm your identity
2. Answer some questions
3. Pay for your application



Cómo solicitar una ETA

1. Confirma tu identidad
2. Responde algunas preguntas
3. Paga tu solicitud



What you will need



You will need:

- the passport that you will use to travel to the UK
- access to your email
- a credit or debit card

You can also pay using Apple Pay or Google Pay.



Qué necesitarás

Necesitarás:

- el pasaporte que usarás para viajar al Reino Unido
- acceso a tu correo electrónico
- una tarjeta de crédito o débito

También puedes pagar con Apple Pay o Google Pay.



Start your ETA application



Use the app to apply for yourself, or someone with you.

If you are applying for someone not with you, [apply online instead](#).

Continue



Comienza tu solicitud de ETA

Usa la aplicación para solicitarla para ti o para alguien que esté contigo.

Si estás solicitando para alguien que no está contigo, [solicítala en línea](#).

Continuar

Apply for an ETA

An electronic travel authorisation (ETA) gives you permission to travel to the UK.

An ETA lasts for 2 years or until your passport expires, whichever is sooner.

You can travel to the UK as many times as you want in that time.

It costs £20 to apply.

[Find out more about who can get an ETA and how to apply](#)

Before you start

If you do not do anything for 30 minutes the app will timeout.

You will be warned when your session is about to expire, and will be able to extend it.

Start now

Solicita una ETA

Una autorización de viaje electrónica (ETA) te da permiso para viajar al Reino

Unido.

Una ETA tiene una validez de 2 años o hasta que caduque tu pasaporte, lo que ocurra primero.

Puedes viajar al Reino Unido tantas veces como quieras en ese tiempo. Cuesta £20 la solicitud.

Obtén más información sobre quién puede obtener una ETA y cómo solicitarla.

Antes de que empieces

Si no haces nada durante 30 minutos, la aplicación se cerrará.

Se te avisará cuando tu sesión esté a punto de caducar, y podrás ampliarla.

Empezar ahora

Privacy and terms of use

Privacy notice

You can find out what information the Home Office collects from you and how it uses it in the ETA (Electronic Travel Authorisation) privacy notice.

[ETA \(Electronic Travel Authorisation\) privacy notice](#)

Cookies

The app will:

- only hold your personal information until you close it or your session ends
- not hold any personal information elsewhere on your phone

Agree and continue

Privacidad y términos de uso

Aviso de privacidad

Puedes averiguar qué información tuya recopila el Ministerio del Interior y cómo la utiliza en el aviso de privacidad de la ETA (Autorización Electrónica de Viaje).

Aviso de privacidad de la ETA (Autorización Electrónica de Viaje)

Cookies

La aplicación:

solo conservará tu información personal hasta que la cierres o finalice tu sesión no conservará ninguna información personal en otra parte de tu teléfono

Aceptar y continuar

What email address do you want to use to receive your ETA decision?

We will send a security code to this email address to check you can use it.

Email address

Continue

¿Qué dirección de correo electrónico quieres usar para recibir la decisión de tu ETA? Enviaremos un código de seguridad a esta dirección de correo electrónico para comprobar que puedes usarla.

Dirección de correo electrónico

Continuar

Enter 6-digit code sent to



[Not received a code or wrong email](#)

Continue

Introduce el código de 6 dígitos enviado a tu e-mail. No has recibido un código o es un correo electrónico incorrecto

Continuar

What is your phone number?

Country code



ES +34

+34

¿Cuál es tu número de teléfono?

Código de país

ES +34

+34 Número de teléfono

[I do not have a phone number](#)

Continue

No tengo un número de teléfono

Continuar



Does your passport have a biometric chip?

Look for this symbol, usually on the cover of a passport.



¿Tiene tu pasaporte un chip biométrico?

Busca este símbolo, normalmente en la portada de un pasaporte.

Take a photo of your passport



You need to take a photo of the passport you will use to travel to the UK. Your ETA will be linked to this passport.

The photo must show:

- all 4 corners of the details page
- the machine-readable zone (MRZ)
- the photo of you

Haz una foto de tu pasaporte

Necesitas hacer una foto del pasaporte que usarás para viajar al Reino Unido. Tu ETA estará vinculada a este pasaporte.

La foto debe mostrar:

- los 4 bordes de la página de detalles
- la zona de lectura mecánica (MRZ)
- tu foto

No

Yes

Continue

Access the chip in your passport



This is so we can check the information stored in your passport.

Close your passport and remove any cases you have on the phone or your passport before you continue.

Continue

Accede al chip de tu pasaporte

Esto es para que podamos verificar la información almacenada en tu pasaporte.

Cierra tu pasaporte y quita cualquier funda que tengas en el teléfono o en tu pasaporte antes de continuar.

Scan your face with your phone's camera

Next, we will use your phone's camera to check if you are a real person.

Make sure you are in a well lit room and remove any face coverings.

If you are applying for someone else, you need to scan their face - not yours.

[Find out more](#)

Scan face

Escanear tu cara con la cámara de tu teléfono

A continuación, usaremos la cámara de tu teléfono para comprobar si eres una persona real.

Asegúrate de estar en una habitación bien iluminada y quítate cualquier cosa que cubra tu cara.

Si estás solicitando para otra persona, necesitas escanear su cara, no la tuya.

Obtén más información

Escanear la cara

Take your photo



This is to confirm your identity.

You might need to try a few times to take a photo that meets the requirements.

Continue

Hazte tu foto

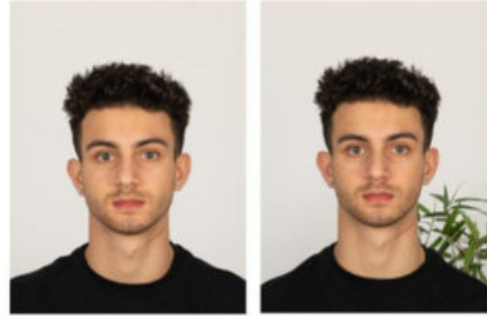
Esto es para confirmar tu identidad.

Es posible que tengas que intentarlo varias veces para hacer una foto que cumpla con los requisitos.

Before you continue

Make sure you have:

- a plain light background, for example, a white wall
- no objects or people behind you



✓ Plain light background

✗ Object in background

Your head and shoulders must be visible.

Antes de continuar

Asegúrate de tener:

un fondo liso y claro, por ejemplo, una pared blanca que no haya objetos ni personas detrás de ti

Tu cabeza y tus hombros deben estar visibles.

Next

Siguiente

Home address

Provide the address where you live most of the time.

Address line 1

Address line 2 (optional)

Address line 3 (optional)

Town or city

Postcode or zip code (optional)

Country

Continue

Dirección de tu domicilio

Proporciona la dirección donde vives la mayor parte del tiempo.

Línea de dirección 1

Línea de dirección 2 (opcional)

Línea de dirección 3 (opcional)

Población o ciudad

Código postal (opcional)

País

Continuar

Your nationalities

Scanned from your passport:

Spain-ESP

Add any other nationalities you have, including any you have had in the past.

+ Add another nationality

Continue

Tus nacionalidades

Escaneado de tu pasaporte:

España - ESP

Añade cualquier otra nacionalidad que tengas, incluyendo cualquiera que hayas tenido en el pasado.

+ Añadir otra nacionalidad

Continuar

Do you have a job?

This includes if you are self-employed

Yes, I have a job

No, I do not have a job

Continue

¿Tienes un trabajo?

Esto incluye si trabajas por cuenta propia.

Sí, tengo un trabajo

No, no tengo un trabajo

Continuar

Have you ever had a criminal conviction?

Include convictions from any country

You do not need to tell us about convictions for activities that are legal in the UK, for example trade union membership or same-sex relationships.

Yes

No

Continue

¿Alguna vez has tenido una condena penal?

Incluye condenas de cualquier país.

No tienes que informarnos sobre condenas por actividades que son legales en el Reino Unido, por ejemplo, la afiliación a sindicatos o las relaciones entre personas del mismo sexo.

Sí

No

Continuar

Have you ever been involved in, or suspect of, any of the following?

- war crimes, genocide or crimes against humanity
- terrorism including support for, or membership of, terrorist groups
- supporting extremist groups or expressing extremist views

Yes

No

Continue

¿Alguna vez has estado involucrado o has sido sospechoso de alguno de los siguientes casos?

- crímenes de guerra, genocidio o crímenes de lesa humanidad
- terrorismo, incluyendo apoyo o pertenencia a grupos terroristas
- apoyo a grupos extremistas o expresión de opiniones extremistas

Sí

No

Continuar

Declaration

By sending this application, you confirm that, to the best of your knowledge, the information you have given is correct.

If you have given any false information:

- your application can be refused
- you may be prosecuted
- you may be banned from the UK

If you are applying on behalf of someone else you must have confirmed with them that the application is complete and correct.

You cannot change your answers once you continue.

Continue to payment

Declaración

Al enviar esta solicitud, confirmas que, según tu conocimiento, la información que has proporcionado es correcta.

Si has proporcionado información falsa:

- tu solicitud puede ser rechazada
- puedes ser procesado
- se te puede prohibir la entrada al Reino Unido

Si estás realizando esta solicitud en nombre de otra persona, debes haber confirmado con ella que la solicitud está completa y es correcta.

No puedes cambiar tus respuestas una vez que continúes.

Continuar con el pago

Which country are you applying from?

This determines the currency that you will use to pay for your application.

Country

Continue

¿Desde qué país estás solicitando?

Esto determina la moneda que usarás para pagar tu solicitud.

País

Continuar

Your payment

Because you are applying from Spain, you will need to pay for your application in euros (EUR).

Your application will cost £20

This includes fees for currency conversion.

[Choose a different country](#)

Continue to payment

Tu pago

Debido a que la estás solicitando desde España, tendrás que pagar tu solicitud en euros (EUR).

Tu solicitud costará 20 libras.


Esto incluye las tarifas de conversión de moneda.

Elige un país diferente

Continuar con el pago

Enter payment details

Total amount
£20 (GBP)

Comprar con  Pay

OR

Pay by card

Introduce los detalles de pago

Importe total £20 (aproximadamente 23 euros)

Comprar con Google Pay

o

Pagar con tarjeta

Nombre del titular de la tarjeta

Nombre en la tarjeta


Número de tarjeta Caduca (MM/AA)

CVC

Estos son los 3 dígitos que se encuentran en el reverso de tu tarjeta. Para American Express, son 4 dígitos y están en el anverso de tu tarjeta.

Enter payment details

Total amount
£20 (GBP)

Comprar con  Pay

OR

Pay by card

Card holder name

Name on card

Card number

Expires (MM/YY)

CVC

This is the 3 digits located on the back of your card. For American express, it is 4 digits and on the front of your card.

Application submitted

Your ETA reference number:

XXXXXXXX-XXXX-XXXX-XXXX

You have submitted your ETA application.

We have sent you a confirmation email to email.name@gmail.com.

If you do not receive this email, check your spam folder.

What happens next

We will send you an email when we have made a decision on your ETA. Allow up to 3 working days (Monday to Friday) to get a decision, but it may arrive much sooner. You can now close the app.

[Apply for someone else](#)

Done

Solicitud enviada

Tu número de referencia de la ETA:

Muestra tu número de referencia.

Has enviado tu solicitud de ETA.

Te hemos enviado un correo electrónico de confirmación a

Muestra tu dirección de e-mail.

Si no recibes este correo electrónico, comprueba tu carpeta de spam.

Qué sucede a continuación

Te enviaremos un correo electrónico cuando hayamos tomado una decisión sobre tu ETA. Este puede tardar hasta 3 días hábiles (de lunes a viernes) para recibir una decisión, pero puede llegar mucho antes. Ahora puedes cerrar la aplicación.

Solicitar para otra persona - Terminado